

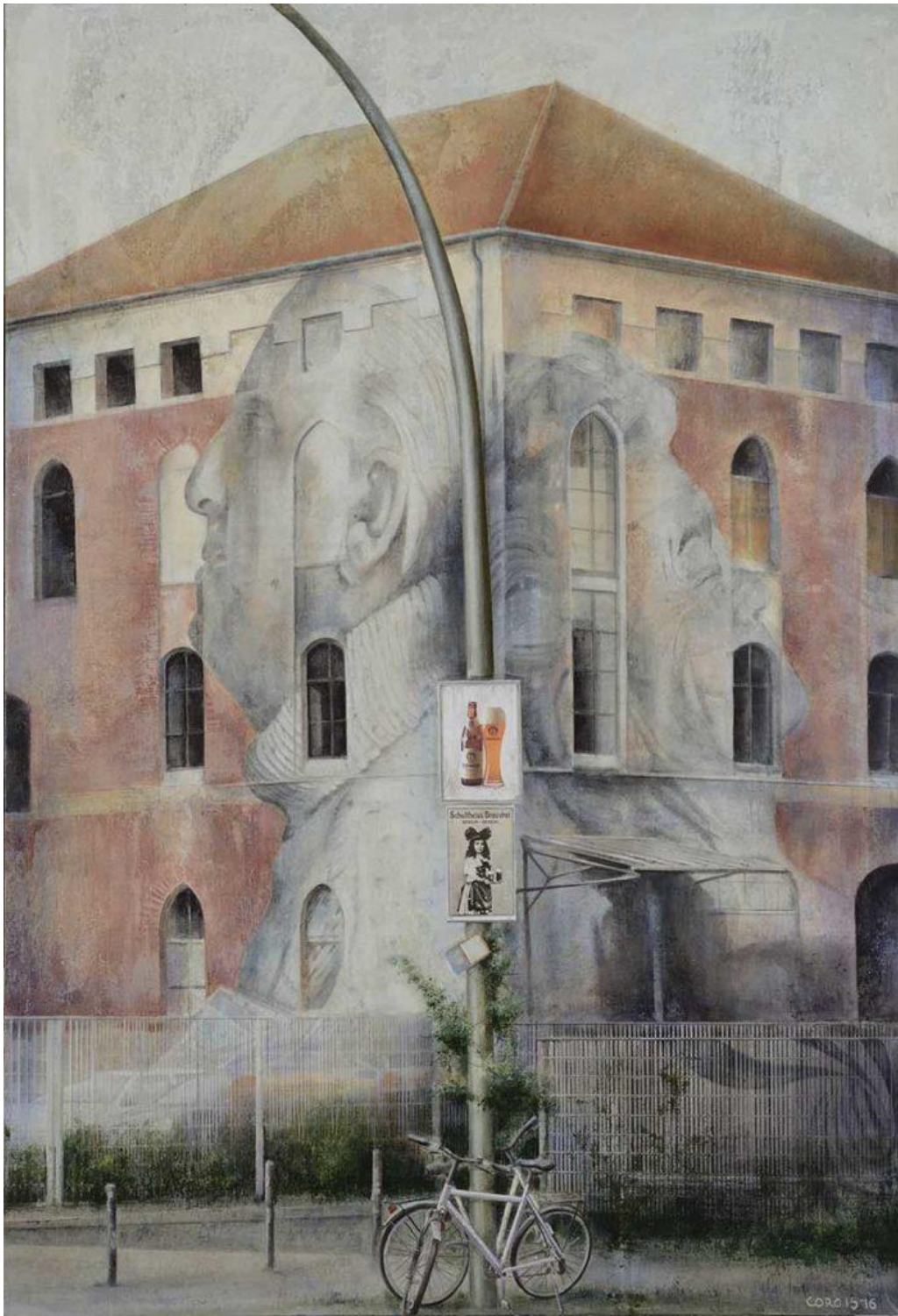
## Coro López-Izquierdo: visiones de la metrópoli

25 mayo, 2017



*Una ciudad de piel*, la última serie de la pintora, dedicada al grafiti callejero en fachadas, puertas, balcones o ventanas de urbes como Berlín, París o Nueva York se muestra en el Colegio Oficial de Arquitectos (COAM) de Madrid hasta el 15 de junio.

Formada como arquitecta, Coro López-Izquierdo (Madrid, 1958) proviene de una saga dedicada a esa profesión, una disciplina en la que era imprescindible el dominio del “dibujo de estatua” si se quería ingresar en la Escuela de Arquitectura, y para cuya enseñanza su abuelo llegó a fundar una academia.



Sobre estas líneas, *Esquina en Berlín*, 2016, óleo sobre lienzo, 130 x 89 cm. Arriba, *Williamsburg, Brooklyn*, 2015, óleo sobre lienzo, 114 x 185 cm. Todas las obras de Coro López Izquierdo.

Con estos antecedentes, no es extraño que la artista sea una **excelente dibujante y pintora**, una actividad esta última que comenzó en 1988 y que compagina con la enseñanza de dibujo en la Escuela Técnica de Arquitectura en la Universidad Politécnica de Madrid. Todo este bagaje ha impregnado el mundo pictórico de López-Izquierdo, tanto porque aúna las dos disciplinas en sus obras, **interpretando la arquitectura en clave plástica**, como por la **reflexión continua, conceptual y estética, sobre el espacio urbano**.

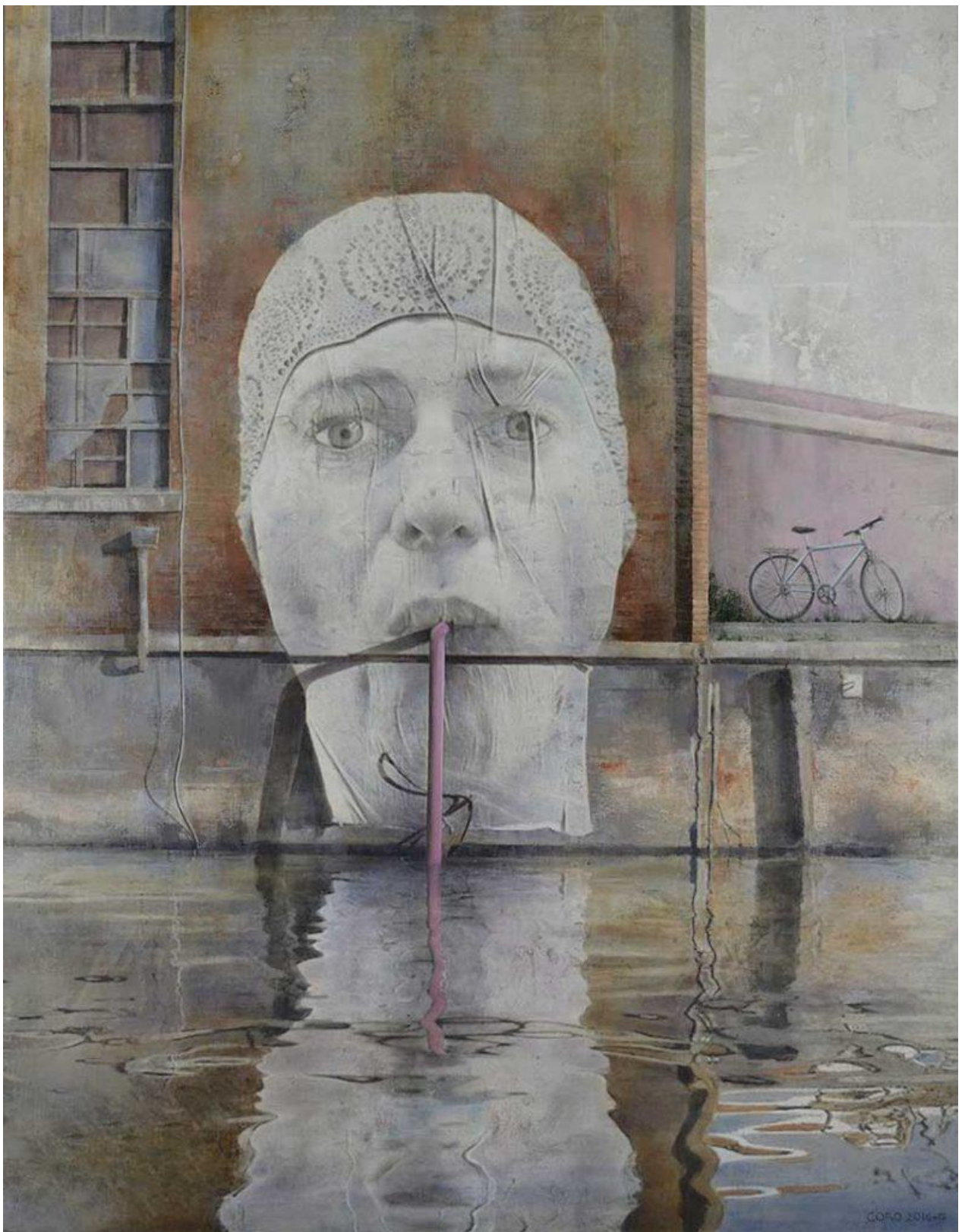




*Homenaje a Liu Bolin, Nueva York, 2015, óleo sobre lienzo, 146 x 114 cm.*

En este caso, el trabajo que presenta la artista en la **exposición *Desplazamientos. Arte urbano*** en el COAM es el **epítome de la metrópoli contemporánea**, encarnada en ciudades como Berlín, París o Nueva York. En sus obras, López-Izquierdo muestra unas **urbes despobladas de figuras humanas** pero **saturadas de señales de su presencia**, como bicicletas, motos, automóviles, andamios, basuras, anuncios o señales. Todo esto remitiría a un mundo detenido, si no fuera porque la **vida aflora en los grafitis callejeros** que se despliegan por las fachadas y medianeras de los edificios de cada una de las obras de esta serie.

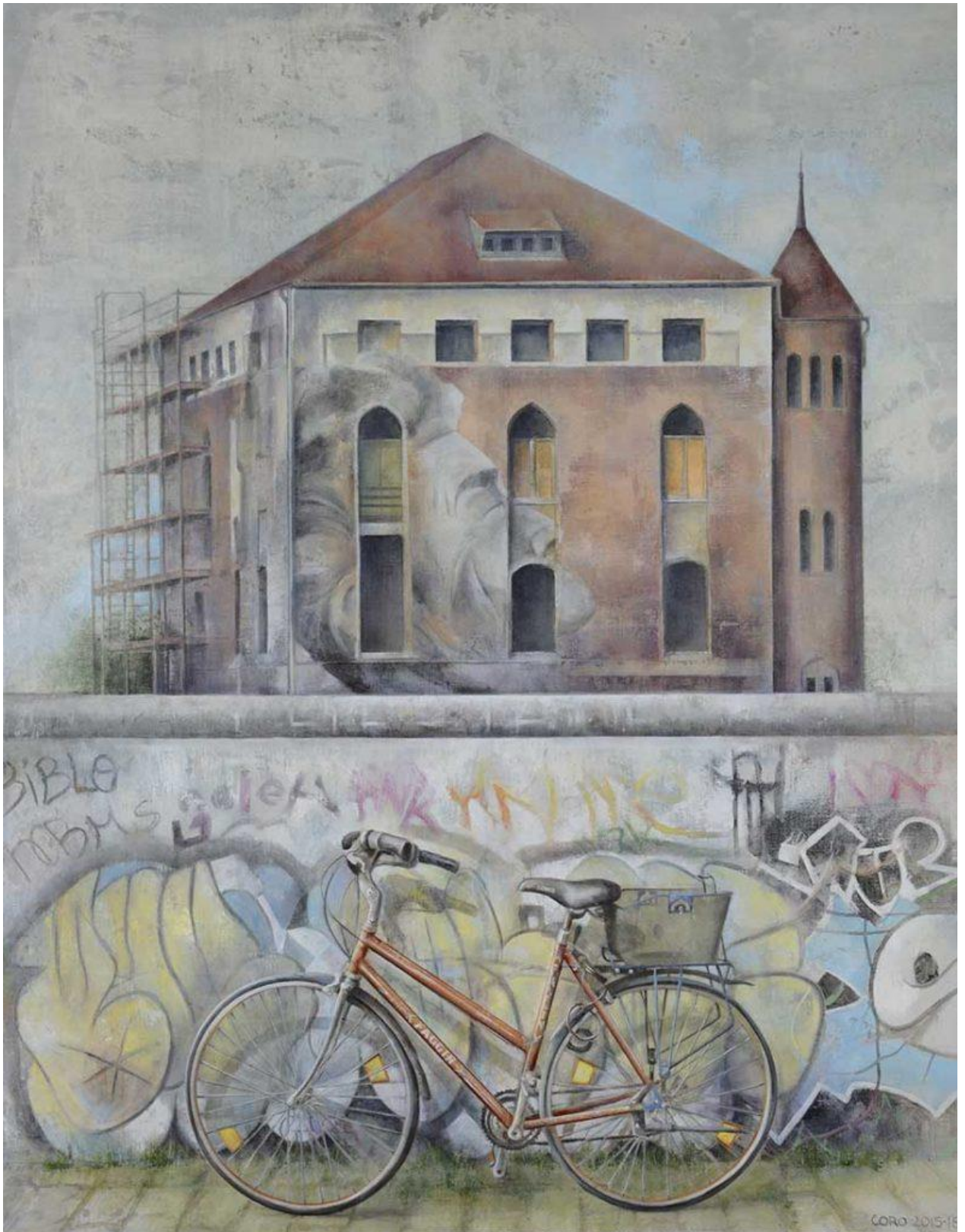




*Homenaje a Mentalgassi*, Berlín, 2015, óleo sobre lienzo, 146 x 115 cm.

Y es que López-Izquierdo vagabundea por la ciudad documentando sus calles, deteniéndose en cada textura, cada grieta, cada mancha de suciedad y desconchón, guiándose únicamente por la emoción que le transmite. Asiste a su transformación diaria y aprende de cada cambio. **Descubre la azulejería y los grandes murales** empapándose del estilo, el sentido y la técnica de cada trazo. Por todo ello, la artista no es una mera cronista de lo urbano, **hace suya la ciudad asumiendo los roles de la paseante, del arquitecto, de la restauradora y de la artista según el momento.**





*Berlín*, 2015-17, óleo sobre lienzo, 146 x 114 cm.

Artistas como **Boa Mistura**, **Roa**, **Liu Bolin**, **Seth** o **Mentalgassi** quedan referenciados en sus obras. Pero no solo eso, Coro López-Izquierdo va un paso más allá, realizando propuestas personales de arte urbano en algunas fachadas de lugares que ha visitado, e incluso **invita a otros artistas a intervenir sus fachadas**.





*Homenaje a Iade, Madrid, 2015, óleo sobre lienzo, 192 x 143 cm.*

La **maestría técnica de la artista** se hace patente en la **hibridación de técnicas y procesos cargados de intención**. Consigue poner la tradición al servicio de un nuevo discurso personal, que es capaz de atrapar al espectador. En definitiva, una exposición de **realismo moderno** que **invita al visitante a reflexionar sobre las relaciones entre arquitectura y arte urbano**, donde este último se instituye como la decoración de fachadas del siglo XXI.

